

PehuTec PTGM-16 viljankosteusmittari, Wiljami



Asennus- ja käyttöohje

SISÄLLYSLUETTELO

Esittely	3
Takuuehdot.....	3
Mittauksessa huomioitavia asioita.....	3
Turvaohjeet.....	4
Mittausyksikön asennus ja toiminta.....	4
Osat:	4
Asennus:.....	4
Käyttöönotto:.....	7
Mittarin käyttö:	8
Etäkäyttö.....	18
Ohjaustoimintojen sähkökytkennät	26
Ohjausreitten toiminta:.....	27
Kytkentäesimerkkejä ohjausreille	28
Välitettävät hälytykset.....	31
Ohjelmiston etäpäivitys.....	32
Teknisiä tietoja.....	34
Lisätietoja.....	34

ESITTELY

PehuTec PTGM-16 viljankosteusmittari, Wiljami, on tarkoitettu viljan kosteuden jatkuvaan mittaukseen. Laite mittaa viljan kosteuden ja viljan lämpötilan jatkuvasti kuivauksen aikana. Tulokset voidaan lukea joko näyttö-/ohjausyksiköstä tai etäkäyttöliittymästä internetin välityksellä.

Laite voidaan myös liittää ohjaamaan kuivauksen lopettaminen oikeassa viljan kosteudessa.

Laitteeseen on asennettu tehtaalla valmiiksi SIM-kortti langatonta datayhteyttä varten. Tämä mahdollistaa etäkäytön web-sivun kautta.

Laitetta voi käyttää myös paikallisesti, ilman datayhteyttä ja etäkäyttöliittymää.

TAKUUEHDOT

Laitteelle myönnetään 1 vuoden takuu toimituspäivämäärästä alkaen. Takuu kattaa normaalissa käytössä materiaali- ja komponenttiviat. Takuu ei korvaa normaalista käytöstä johtuvaa kulumista, tapaturmasta, muutostyöstä tai väärinkäytöstä johtuvaa rikkoutumista. Takuu ei korvaa mahdollisia henkilö- tai esinevahinkoja eikä välillisesti syntyneitä vahinkoja. Takuu ei koske osien vaihdon työkustannuksia. Valmistaja toimittaa uusia osia palautettuja vastaan.

SIM-kortin dataliittymä ja etäkäyttöliittymä kuuluvat mittaripaketin hintaan vuoden (1 vuosi) ajan ostopäivästä. Seuraavilta vuosilta näiden ylläpidosta peritään maksu.

MITTAUKSESSA HUOMIOITAVIA ASIOITA

PehuTec PTGM-16 mittaa viljan kosteuden kuivurin sisältä ja kuivauksen aikana. Tästä johtuen mittaustulos voi kuivauksen aikana poiketa käsimittarin tuloksesta. Tämä ero johtuu lähinnä viljan kierto-ominaisuuksista kuivurissa. Tulosten ero vähenee yleensä kuivauksen loppua kohden, kun viljan kierto kuivurissa tasoittuu.

Mittaustuloksen tarkkuuden kannalta on tärkeää, että anturi on tiiviissä viljamassassa. Jos esim. kuivausilma pääsee puhaltamaan anturiin ja tekemään anturin lähistöllä olevaan viljamassaan "ilmataskun", kosteuslukema näyttää todellista pienempää. Asenna anturi paikkaan missä vilja on tiiviisti.

TARKISTA VILJAN KOSTEUS AINA MYÖS TOISELLA MITTARILLA ENNEN VARASTOINTIA.

TURVAOHJEET

KATKAISE JÄNNITTEET AINA HUOLTO- JA KORJAUSTÖIDEN AJAKSI.

HUOMIOI, ETTÄ OHJAUSRELEILLÄ VOI OLLA ULKOPUOLISIA OHJAUSJÄNNITTEITÄ.

LAITTESSA ON RADIOLÄHETIN. LAITTEEN OLLESSA PÄÄLLE KYTKETTYNÄ, TURVAETÄISYYS ANTURIYKSIKKÖÖN ON VÄHINTÄÄN 2 METRIÄ.

IRROITA MITTARI KUIVAUSKAUDEN JÄLKEEN JA SÄILYTÄ SE LÄMPIMÄSSÄ JA KUIVASSA TILASSA.

MITTAUSYKSIKÖN ASENNUS JA TOIMINTA

OSAT:



Kuvassa vasemmalla anturiyksikkö. Oikealla näyttö-/ohjausyksikkö.

Laite tarvitsee 230 VAC käyttöjännitteen. (normaali "valovirtapistorasia").

ASENNUS:

Anturiyksikkö asennetaan kuivurissa sellaiseen paikkaan missä viljamassa on tiiviinä patjana ja jatkuvassa liikkeessä kuivauksen aikana. Ensisijainen paikka on syöttölaitteen yläpuolella olevassa tarkistusaukossa. Tarkistusaukon suojakansi poistetaan ja anturiyksikkö asennetaan tilalle. Kiinnitys tapahtuu ruuveilla, jotka porataan pellin läpi. Joissain kuivurimalleissa on valmiit ruuvit.

Asennusta voi kokeilla eri tarkistusaukkoihin, paremman mittauspaikan löytämiseksi.

Mittauselektrodit asennetaan viljan virtaussuunnan mukaisesti, pystysuoraan ja lavat alaspäin.

KÄSITTELE LAITETTA VAROVASTI. VARO ETTEI ANTURIYKSIKÖN ELEKTRODIEN PINNOITE RIKKOUDU EIKÄ ELEKTRODIT TAIVU.

ANTURIYKSIKKÖ ON HERKKÄ STAATTISELLE SÄHKÖLLE. KOSKIESSASI ELEKTRODEIHIN, ESIM. PUHDISTUKSEN YHTEYDESSÄ, PURA ENSIN MAHDOLLINEN SÄHKÖVARAUKSESI KOSKEMALLA KUIVURIN MAADOITETTUUUN METALLIRUNKOON.



PDF PRO Trial

Joissain kuivurimalleissa puhallusilma aiheuttaa anturiin mittaushäiriöitä, tarkistusaukkoon asennettaessa. Tässä tapauksessa anturi voidaan asentaa esim. varastosiihloön, jolloin puhallusilma ei pääse siihen vaikuttamaan.



Kuvassa (nuolella osoitettuna) mittausanturin asennuspaikka varastosiihloissa.

Näyttö-/ohjausyksikkö asennetaan helposti käytettävään paikkaan. Välikaapelin peruspituus on 5 metriä. Ohjauskytkentöjä varten täytyy varmistaa reitti kaapeloinneille.



ETÄKÄYTTÖ (SIM-KORTTI)

Etäkäyttöä varten on käytössä langaton datayhteys. (2G/GSM modeemi.) Tähän tarvittava SIM-kortti on asennettu tehtaalla valmiiksi. Kortin poistaminen sopimuskauden aikana ON KIELLETTY.

Varmista että puhelinoperaattorilla on toimiva 2G/GSM verkon kattavuus käyttökohteessasi. Oletuksena käytetään DNA:n liittymää. Tarvittaessa käytetään muita operaattoreita.

KÄYTTÖÖNOTTO:

Kun yksiköt on asennettu paikoilleen, voidaan laitteeseen kytkeä käyttäjännite. Mittausyksikkö mittaa viljan kosteuden ja lämpötilan kuivurin siiloon asennetulla anturilla ja lähettää tiedot näyttö- ja ohjausyksikölle ja etäyhteydellä verkon palvelimelle. Lisäksi laite lähettää tekstiviestit (SMS) asetettuihin numeroihin.

Jos kuivurin toimintaa halutaan ohjata tällä laitteella, täytyy tehdä käyttöohjeen lopussa mainitut sähkökytkennät ja niihin liittyvät asetukset.

VARMISTA OIKEAT SÄHKÖKYTKENNÄT KUIVURISI VALMISTAJALTA.

KÄYTÄ SÄHKÖKYTKENTÖJEN TEKEMISEEN AMMATTITAITOISTA SÄHKÖASENTAJAA.

MITTARIN KÄYTTÖ:

Kun laitteeseen kytketään sähköt päälle, laite menee päänäyttötilaan.



Kuva1. Päänäyttö

Odota, että vasemmassa yläkulmassa oleva GSM merkkivalo menee vihreäksi. Datayhteys on silloin kunnossa.

Asetuksia pääsee muokkaamaan Asetukset-napin kautta.



Kuva 2. Asetukset

ENNEN MITTAUSTA:

TYHJÄN SIILON KALIBROINTI:

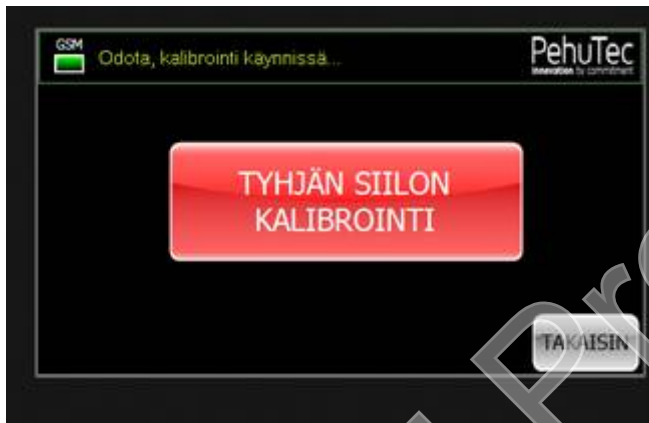
Tyhjän siilon kalibrointi **täytyy** tehdä aina asennus- ja korjaustöiden jälkeen, jotta kosteusmittaus toimii oikein.

Tätä suositellaan myös ennen kuivauskauden alkua ja aina kun mittarin olosuhde muuttuu.

1. Valitse päänäytöltä (Kuva 1.) ASETUKSET
2. Valitse asetuksista (Kuva 2.) KALIBROINTI
3. Hyväksy kalibrointi painamalla TYHJÄN SIILON KALIBROINTI
4. Odota, että kalibrointi valmistuu. Laite palaa automaattisesti päänäytölle.

HUOM! Kalibrointi tehdään aina tyhjälle siilolle. Ei koskaan viljan ollessa siilossa.

HUOM! Varmista, että sensorilevyjen pinnat ovat puhtaat ennen kalibroinnin käynnistämistä.



Kuva 3. Tyhjän siilon kalibrointi

KUIVAUS:

1. VILJALAJIN VALINTA

Viljalajin valinnalla valitaan eri viljalajeille sopivat kosteudenmittauskäyrät.

1. Valitse kuivattava viljalaji päänäytöltä nuolinäppäimillä



2. KUIVAUSERÄN VALINTA

Kuivauserälle voidaan asettaa numero, jolla erät voidaan tunnistaa raporteista myös jälkepäin.

Valitse päänäytöltä ASETUKSET

1. Valitse asetuksista ERÄNUMERO
2. Syötä viljaerälle eränumero ja hyväksy painamalla OK.
3. Palaa päänäyttöön valitsemalla ensin TAKAISIN



Kuva 4. Eränumeron syöttö

3. TAVOITEKOSTEUDEN JA OHJAUSRELEITTEN ASETUKSET

Releitten asetuksilla säädät kuivausreleen (R1), ennakkoreleen (R2) ja jäähdytysreleen (R3) raja-arvot ja viiveet.

Kuivurin ohjaaminen releillä edellyttää sähkökytkennät. (Käyttöohjeen lopussa.)

Kuivausrele R1 kytkeytyy päälle painettaessa päänäytöllä olevaa vihreää nappia jos siilossa oleva vilja on kosteampaa kuin mittarissa asetettu tavoitekosteus.

Rele R2 kytkeytyy päälle hälytysrajan (esim. 1 %) verran ennen tavoitekosteuden saavuttamista. Tällä voidaan toteuttaa esim. kattilan lämpötilan lasku ennen kuivauksen tavoitekosteutta.

Releet R1 ja R2 käyttävät samaa viive-asetusta. Kosteuden pitää olla asetetun ajan (esim. 30 min) tavoitekosteuden alapuolella, jotta rele kytkeytyy pois päältä.

Rele R1 kytkeytyy pois tavoitekosteuden saavuttamisen jälkeen. Tällä voidaan pysäyttää kuivaus. Samalla hetkellä kytkeytyy pois myös rele R2.

1. Valitse päänäytöltä ASETUKSET
2. Valitse RELEET



Kuva 5. Releitten asetukset

3. Aseta nuolinäppäimillä TAVOITEKOSTEUS, mihin haluat viljan kuivattavan.
4. Aseta nuolinäppäimillä MINIMI KUIVAUSAIKA. Mittari pysyy tämän ajan kuivaustilassa, viljankosteudesta huolimatta.
5. Aseta nuolinäppäimillä ENNAKKOILMOITUS, kuinka paljon ennen tavoitekosteutta ennakoilmoitusrele kytkeytyy päälle.
6. Aseta nuolinäppäimillä VIIVE, kuinka kauan kosteuden täytyy olla tavoite- tai ennakkorajan alapuolella, ennen kuin releet R1 ja R2 kytkeytyvät pois päältä.
7. Aseta nuolinäppäimillä JÄÄHDYTYS lämpötila, mihin haluat viljan jäähtyvän kuivauksen jälkeen. (Huomioi ulkolämpötila!)
8. Aseta nuolinäppäimillä JÄÄHDYTYS MAX. Tällä asetetaan maksimiaika, kuinka kauan jäähdytystä tehdään, jos tavoite jäähdytyslämpötilaa ei ennen sitä saavuteta.
9. Palaa päänäyttöön valitsemalla ensin TAKAISIN ja TAKAISIN.

Jos JÄÄHDYTYS tai JÄÄHDYTYS MAX. asetetaan nollassi (0), jäähdytysrele ei ole toiminnassa.

Releitten kytkeytymiskohdista lähetetään tekstiviestit asetettuun puhelinnumeroon.

4. VÄLITETTÄVÄT HÄLYTYKSET

Välitettävien hälytysten nimet voidaan muokata halutuiksi. Tämä tieto tulee tekstiviestiin ja etäkäyttöliittymään.

Välitettävien hälytysten toiminta edellyttää sähkökytkennät. (Käyttöohjeen lopussa.)

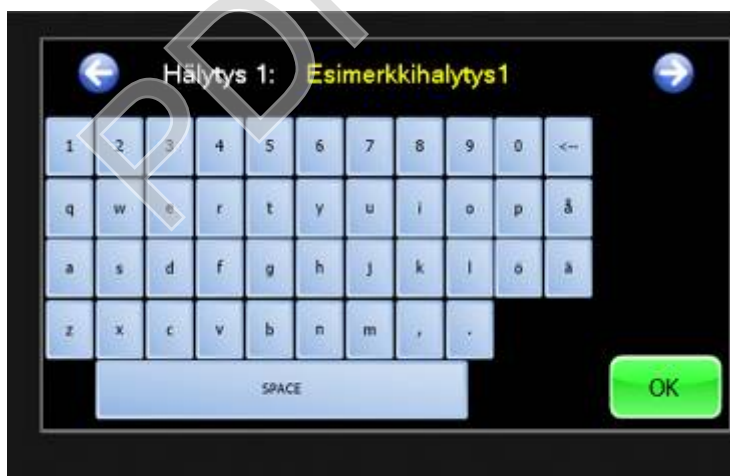
Valitse päänäytöltä ASETUKSET

1. Valitse asetuksista HÄLYTYKSET
2. Voit muokata hälytysten nimet vapaasti.
3. Hyväksy painamalla TAKAISIN.



Kuva 6. Välitettävät hälytykset

Hälytysten nimet voidaan muokata halutuiksi Muokkaa-napin kautta.



Kuva 7. Hälytysten nimeäminen

Hälytyksistä lähetetään tekstiviestit asetettuun puhelinnumeroon.

5. PUHELINNUMEROIDEN ASETUS

Aseta puhelinnumerot, johon mittarin lähettämät tekstiviestit halutaan vastaanottaa.

Valitse päänäytöltä ASETUKSET

1. Valitse VERKKO
2. Valitse PUHELINNUMERO
3. Näppäile sen puhelinliittymän numero. Numeroita voidaan tallentaa kolme. Käytössä oleva numero valitaan vihreällä merkillä.
4. Hyväksy painamalla OK.
5. Palaa päänäyttöön valitsemalla ensin TAKAISIN ja TAKAISIN.

HUOM! Puhelinnumero syötetään ilman maatunnusta (+358).



Kuva 8. Puhelinnumeron asetus

6. KUIVAUKSEN JA MITTAUKSEN KÄYNNISTYS

1. Aloita kuivaus/mittaus painamalla päänäytön vihreää ON/OFF-painiketta.
2. Tarkista, että kuivaus käynnistyy ja päänäyttöön tulee ilmoitus KUIVAUS KÄYNNISSÄ.
 - a. Mittaus alkaa
 - b. ohjausrele R1 kytkeytyy päälle. (Kuivuri käynnistyy, jos sähkökytkennät tehty.)



Kuva 9. Kuivaus käynnissä

HUOM! Kuivaus ei käynnisty mikäli viljan kosteus on jo lähtötilanteessa alle asetetun tavoitekosteuden.

7. KUIVAUKSEN SEURANTA

1. Kuivauksen aikana päänäytöllä näkyy viljan kosteus- ja lämpötilatiedot.

8. A) KUIVAUKSEN LOPETUS (AUTOMAATTINEN)

Kun **tavoitekosteuden ennakkoraja** on alitettu, ennakkotekstiviesti lähetetään ja rele R2 menee "ENNAKKO"-tilaan.

Kun **tavoitekosteusraja** on saavutettu, valmistekstiviesti lähetetään ja ohjausreleet R1 ja R2 kytkeytyvät pois päältä.

Jos jäähdytys on asetettu toimimaan, kytkeytyy rele R3 päälle ja mittari "JÄÄHDYTYS"-tilaan.

Jäähdytyksen jälkeen rele R3 kytkeytyy pois päältä ja mittari menee "VALMIS"- tilaan.

1. Tarkista, että kuivaus pysähtyi ja päänäytöstä poistuu KUIVAUS-teksti.

8. B) KUIVAUKSEN LOPETUS (MANUAALINEN)

1. Voit lopettaa tai keskeyttää kuivauksen milloin tahansa kuivauksen aikana painamalla päänäytön ON/OFF-painiketta.
2. Tarkista, että kuivaus pysähtyi ja päänäytöstä poistuu KUIVAUS-teksti. Tällöin ohjausreleet kytkeytyvät pois päältä.

9.KOSTEUSKÄYRÄSTÖJEN MUOKKAUS

Mittarissa on valmiit käyrästöt yleisimmille viljalajeille. Kosteuden mittaamiseen voidaan lisätä myös muita lajikkeita ja niitä voidaan myös muokata. Uusia lajikkeita lisätään myös etäkäyttöliittymään, mistä niitä voi ladata käyttöön.

Käyrästöjä voidaan muokata asetuksista kohdasta KÄYRÄSTÖT.

Huomioi, että tyhjän silon kalibrointi täytyy olla tehtynä ennen käyrästöjen säätöä.



Kuva 10. Asetukset

9.1. TASOKORJAUS

Tavallinen ja nopea keino korjata mittarin kosteuslukemaa on Tasokorjaus. Nuolinäppäimillä voi käyrää nostaa tai laskea 0,1 % portaissa. Sama muutos vaikuttaa koko mittausalueelle.



ESIMERKKI: Jos PTGM-16 näyttää tavoitekosteusalueella 1 % liian vähän verrattuna esim. luotettavaan käsimittariin, voit nostaa Tasokorjausta 1,0 %.

9.2. KOKONAISSVALTAINEN KÄYRÄSTÖN MUOKKAUS

Kohdat 9.2, 9.3 ja 9.4 mahdollistavat käyrästöjen täydellisen muokkaamisen mutta se vaatii käyttäjältä suurempaa perehtymistä asiaan. Lisätietoja saa valmistajalta.

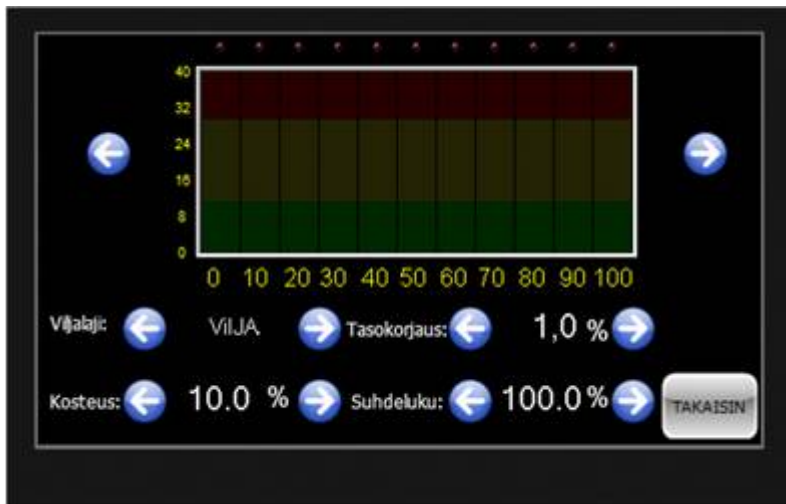
Viljalajikekohtaisia käyrästöjä pääsee muokkaamaan kokonaisuudessaan kohdasta ASETUKSET/MUUT. Paina sieltä Lisäasetukset.



Kun nyt mennään kohtaan KÄYRÄSTÖT, tulee näyttöön seuraavat vaihtoehdot.



Valitaan VILJAN KÄYRÄSTÖT



Kosteus- ja Suhdeluku-näppäimet ovat nyt näkyvissä.

Käyrästä on mahdollista muokata 11 pisteestä mittausalueella, esim. 10 % välein.

9.3. UUDEN LAJIKKEEN LISÄYS

Uuden lajikkeen voi lisätä kohdasta KÄYRÄSTÖT / LISÄÄ/MUOKKAA KÄYRÄSTÖ.

Voit nimetä uuden lajikkeen ja muokata valmiin peruskäyrästä pohjalta.

9.4. LÄMPÖTILAKOMPENSOINTI

Lämpötilan vaikutusta kosteuskokemaan voidaan kompensoida kohdasta KÄYRÄSTÖT / LÄMPÖTILAKOMPENSOINTI.

Vaikutus voidaan asettaa 5 lämpötilan pisteessä.

ETÄKÄYTTÖ

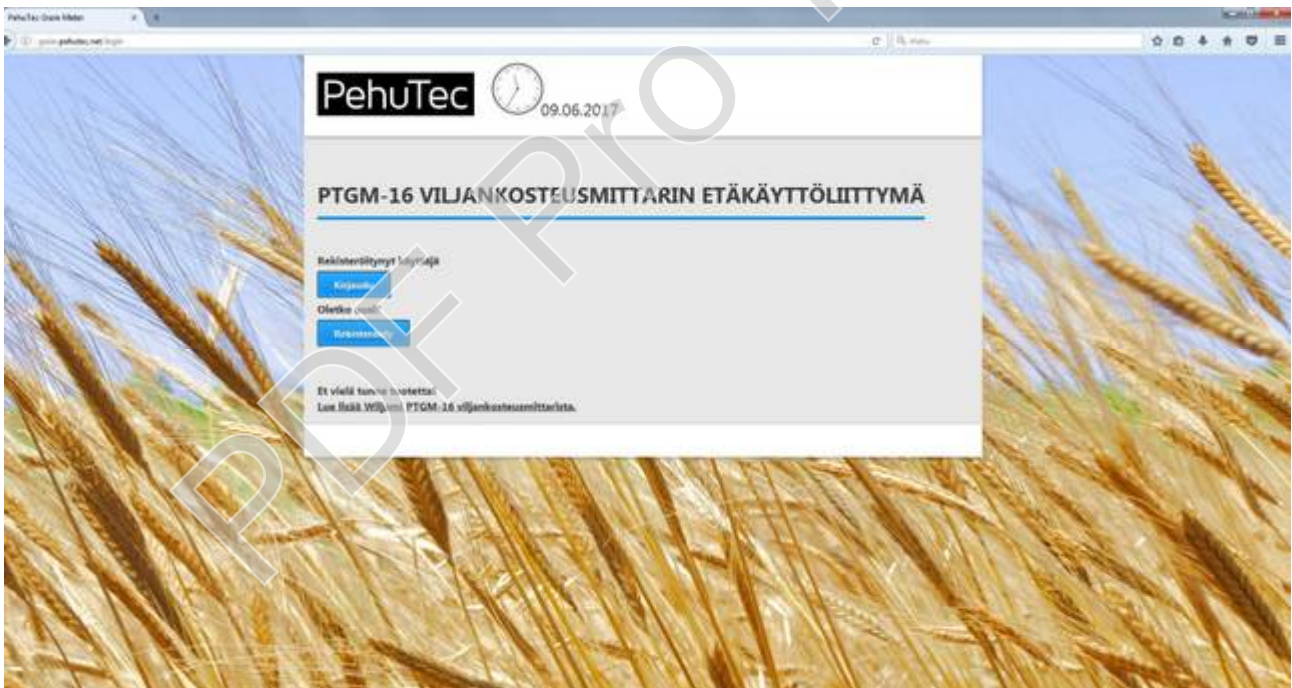
Etäyhteydellä mittarin kaikki tiedot voidaan lukea internet-yhteyden kautta tietokoneelle tai älypuhelimelle. Myös kaikki asetustoiminnot voidaan tehdä etäkäyttöliittymän kautta.

Kuivauksen pysäytys voidaan tehdä etäkäyttöliittymän kautta mutta turvallisuussyistä EI KÄYNNISTYSTÄ.

Etäkäyttö tapahtuu web-sivun kautta, osoitteessa <http://grain.pehutec.net/>

REKISTERÖITYMINEN

Mittarin mukana toimitetaan laitekoodi, jolla pääsee rekisteröitymään uutena käyttäjänä web-käyttöliittymään.



Mene kohtaan "Rekisteröidy".

PehuTec 09.06.2017

PTGM-16 VILJANKUORUKÄYTTÖLIITTYMÄ

Käyttäjätunnus

Sähköpostiosoite

Salasana

Toista salasana

Mittarin sarjanumero

AWWT JD
Click to change

Kirjoita näkemäsi kirjaimet

Rekisteröidy Pöytä

Luo itsellesi käyttäjätunnus ja syötä "Käyttäjätunnus" kohtaan.

Syötä sähköpostiosoitteesi.

Luo itsellesi salasana. Syötä se "Salasana" ja "Toista salasana" kohtiin.

Syötä "Mittarin sarjanumero" kohtaan laitteen mukana toimitettu Tuotenumero. Tuotenumero löytyy myös mittarin Asetukset/MUUT kohdasta.

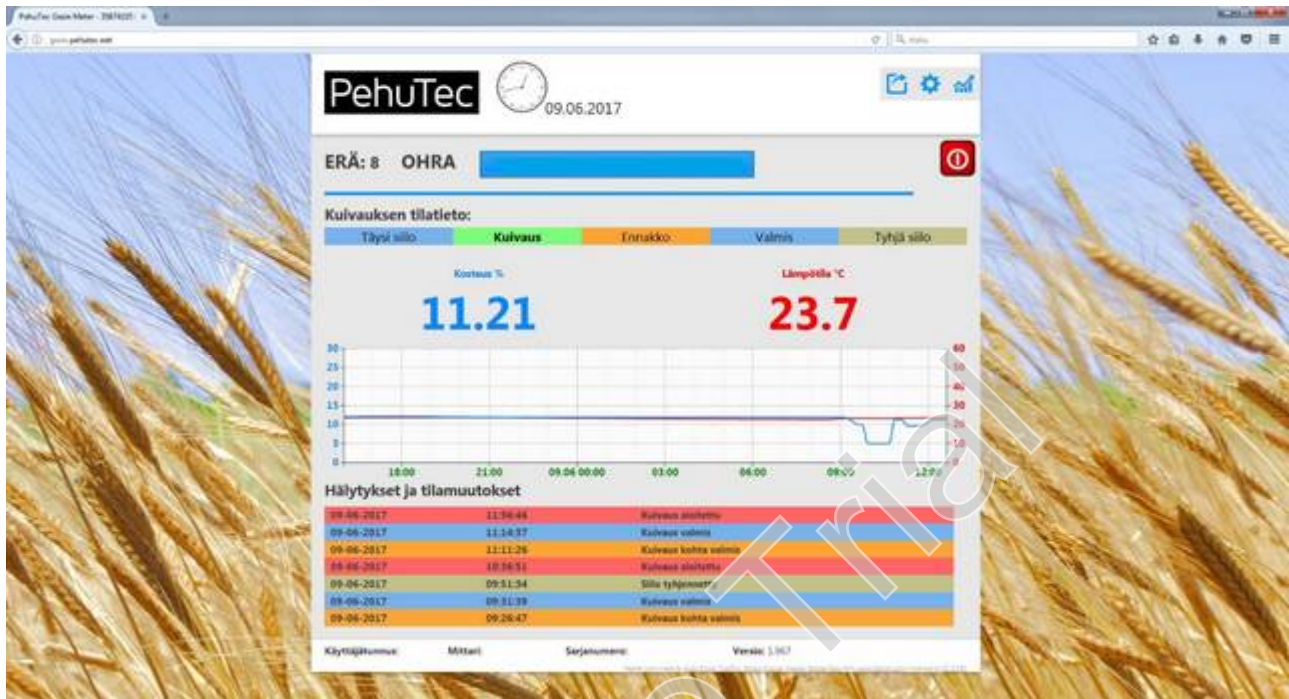
Kirjoita seuraavaan kohtaan näkemäsi kirjaimet.

Nämä kohdat täytettyäsi, paina "Rekisteröidy" painiketta.

Seuraavalla sivulla voit syöttää kuivurimerkin.

Paina lopuksi "Hyväksy" painiketta.

Onnistuneen rekisteröitymisen jälkeen siirrytään etäkäyttöliittymän Päänäyttöön.



ULOSKIRJAUTUMINEN

Etäkäyttöliittymästä kirjaututaan ulos painamalla

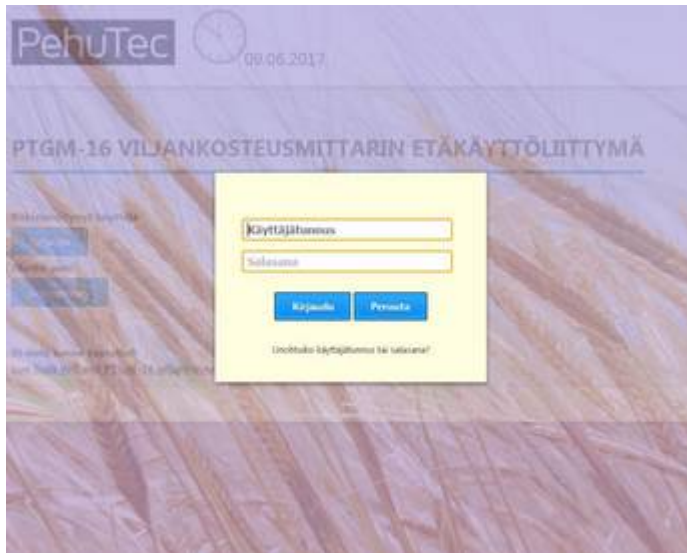


painiketta näytön oikeassa yläkulmassa.

KIRJAUTUMINEN

Rekisteröitymisen jälkeen kirjautuminen tapahtuu jatkossa saman aloitussivuston kautta.

<http://grain.pehutec.net/>



Syötä Käyttäjätunnus ja Salasana.

Paina "Kirjaudu"-painiketta.

Siirrytään Päänäyttöön.



ETÄKÄYTTÖ

Mittaustulokset mittarilta etäkäyttöliittymään päivittyvät 5 minuutin välein.



Päänäytöllä näkyy isolla viljan kosteus ja viljan lämpötila.

Yläreunassa näkyy eränumero, viljalajike ja kuivauksen tila.

Keskellä olevaan graafiin piirtyy kosteuden ja lämpötilan muutos ajan suhteessa sekä hälytykset ja tilamuutokset aikatietoineen.

Alareunassa näkyy Käyttäjätunnus, Mittarin nimi, Sarjanumero sekä ohjelmiston versionumero.



Pysäytysnappi on näytön oikeassa yläkulmassa. Sillä voidaan keskeyttää kuivaus, jos tarvittava sähkökytkentä on tehty. Toiminto voi kestää max. 5 minuuttia.

Uudelleen käynnistystä ei voi turvallisuussyistä tehdä etänä. Vain paikallisesti näyttö-/ohjausyksiköltä.

ASETUKSET.



Asetuksiin pääsee päänäytöstä, nappia painamalla.

PehuTec 09.06.2017

Ongelma mittarin ohjelmistopäivityksessä

PERUSASETUKSET:

Välisin eränumero: 11

Aktiivinen viilalaji: OHRA

Puh. Nro 1: #04

Puh. Nro 2: 0447700546

Puh. Nro 3:

Hyväksy Peruuta

Muut asetukset ja tiedot

Käyttäjän tiedot Mittarin tiedot Puhelinnumerot

Kulvausasetukset Viilalajikohtaiset asetukset Hälytysasetukset

Varmuuskopiointi

Tee varmuuskopio Hae varmuuskopio Oletusasetukset Täytä

Käyttäjätunnus: Mittari: Sarjanumero: Versio: 1.957

Asetuksista pääsee palaamaan päänäyttöön  nappia painamalla.

Asetuksissa pääsee muokkaamaan kaikki samat asiat kuin mittarilla.

Verkkoyhteyden ollessa toiminnassa, siirtyvät muutetut asetukset etäkäyttöliittymän ja mittarin välillä kumpaankin suuntaan. Siirto kestää yleensä 5 – 30 minuuttia, riippuen datayhteyden laadusta, muutettujen asetusten määrästä ja mittarin tilasta.

VARMUUSKOPIOINTI

Voit tehdä tallentamistasi asetuksista varmuuskopion painamalla ”Tee varmuuskopio”.

Voit myöhemmin ottaa tämän käyttöön painamalla ”Hae varmuuskopio”.

Jos haluat ottaa käyttöön alkuperäiset asetukset, paina ”Oletusasetukset”.

Oletusasetuksista voi myös palauttaa pienemmän osan tehdasasetuksia sekä lisätä ja poistaa viljalajikkeita käyrästöineen.

ASETUSTEN SIIRTO MITTARIN JA ETÄKÄYTTÖLIITTYMÄN VÄLILLÄ.


Kaikki asetukset voidaan siirtää painamalla mittarilla kohdasta ASETUKSET / VERKKO.

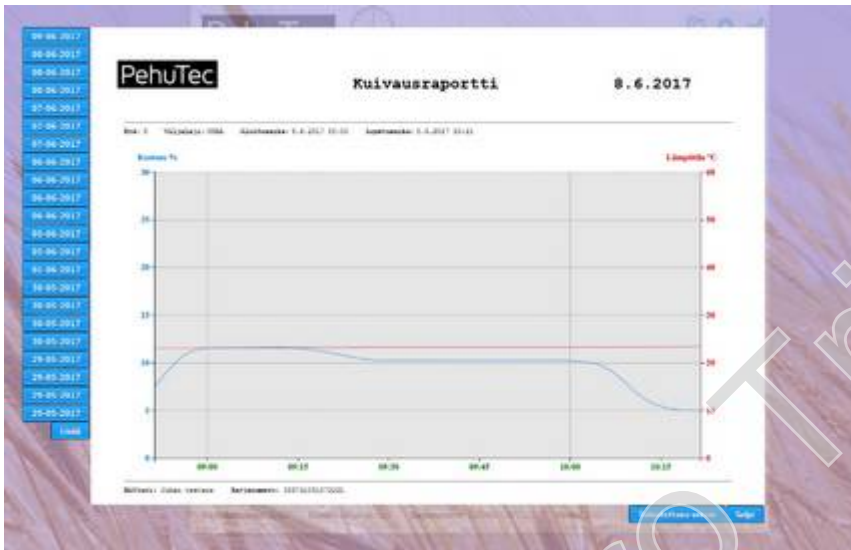
TALLENNUS. Asetusten siirto mittarilta etäkäyttöliittymään.

LATAUS. Asetusten siirto etäkäyttöliittymästä mittarille.

Tällä menetelmällä voidaan nopeuttaa asetusten tekoa ja varmistaa että kaikki asetukset ovat samat mittarilla ja etäkäyttöliittymässä.

RAPORTIT.

Raportteihin pääsee päänäytöltä  nappia painamalla.



Jokaisesta kuivauserästä tulee oma raportti.

Lista kuivauseristä näkyy näytön vasemmassa reunassa.

Raportin voi tulostaa tai tallentaa menemällä kohtaan "Tulostettava versio".

OHJAUSTOIMINTOJEN SÄHKÖKYTKENNÄT

Ohjausreleitten ja välitettävien hälytysten liittimet ovat kytkentätilassa.



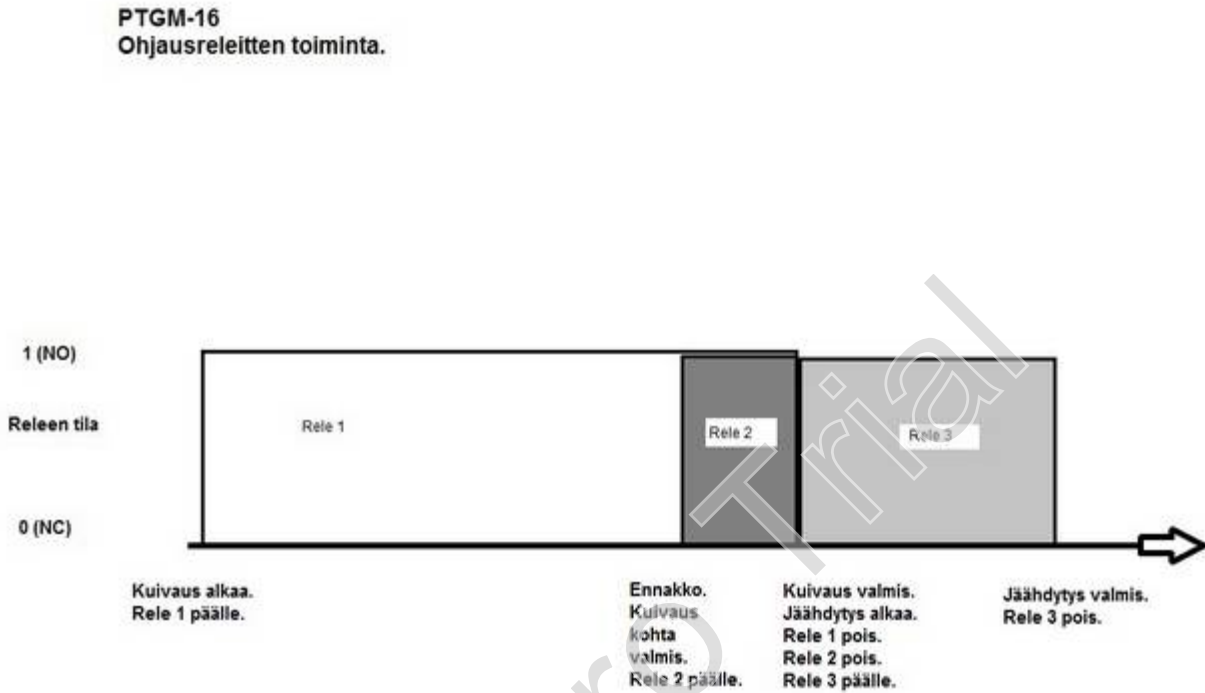
Välitettävät hälytykset: Ohjausreleet:

A1, A2 ja A3.

R1, R2 ja R3.

OHJAUSRELEITTEN TOIMINTA:

Alla oleva kaavio näyttää missä järjestyksessä ohjausreleet kytkeytyvät kun kaikki kolme relettä on asetettu toimintaan.



Releitten kytkeytymiskohdista lähetetään tekstiviestit asetettuun puhelinnumeroon.

VARMISTA KUIVURISI VALMISTAJALTA OIKEA KYTKENTÄ KUIVURIN OHJAUSKESKUKSEEN.

KYTKENTÄESIMERKKEJÄ OHJAUSRELEILLE

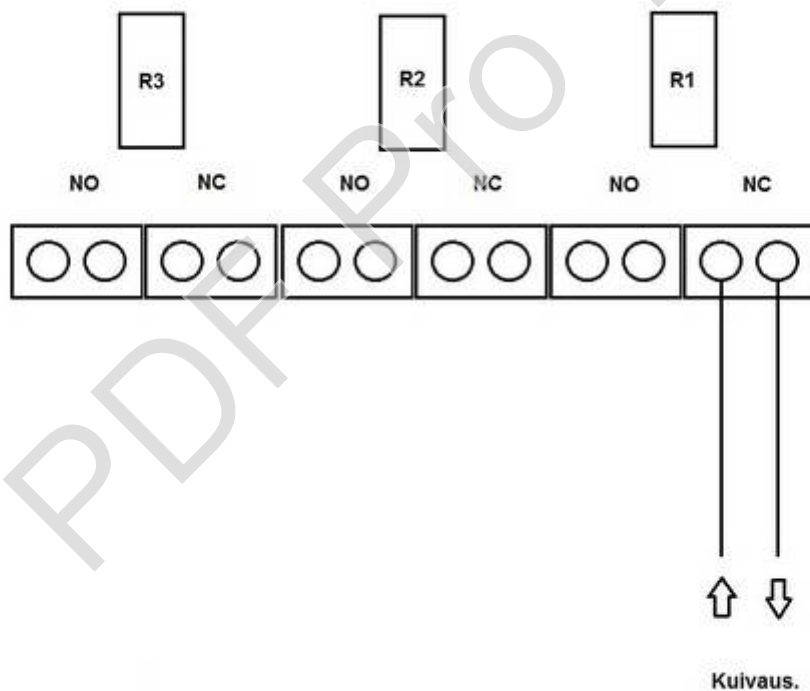
Releitten R1, R2 ja R3 kärjille voidaan kytkeä kuivurin ohjausjännite, max. 240 VAC.
Releitten maksimivirta on 3A (resistiivinen kuorma).

Kytkentäkaapelin paksuus 0.125 – 4 mm².

Kytkentä 1: Kuivauksen ohjaus.

Releellä 1 ohjataan kuivaus tavoitekosteuteen. (Korvataan poistoilmatermostaatin tai –
hygrostaatin toiminta. Kytetään yleensä rinnalle.)

PTGM-16
OHJAUSRELEITTEN KYTKENTÄ.



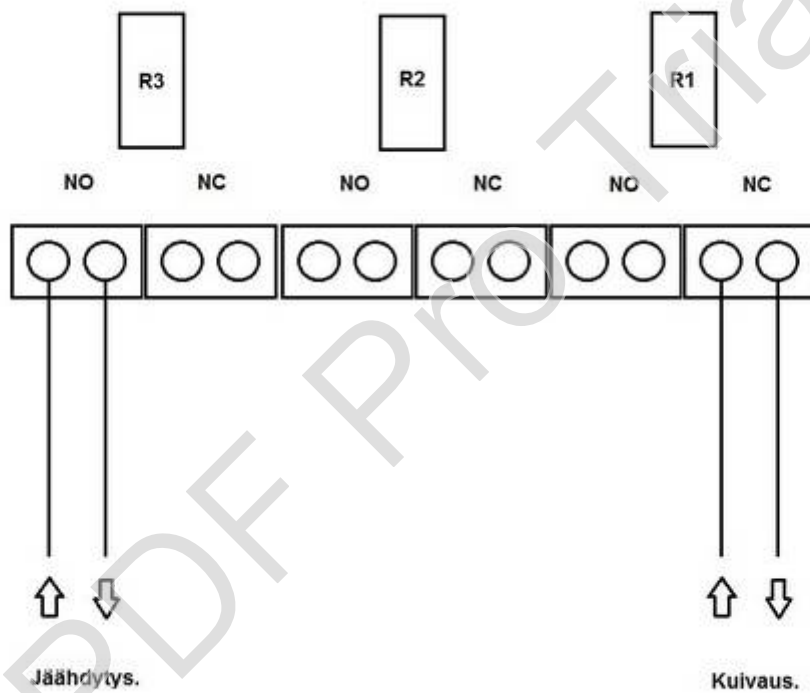
KytKentä 2: Kuivauksen ja jäähdytyksen ohjaus.

Releellä 1 ohjataan kuivaus tavoitekosteuteen. (Korvataan poistoilmatermostaatin tai –hygrostaatin toiminta. KytKetään yleensä rinnalle.)

Releellä 3 ohjataan jäähdytys asetettuun lämpötilaan, aikarajan puitteissa.

PTGM-16

OHJAUSRELEITTEN KYTKENTÄ.



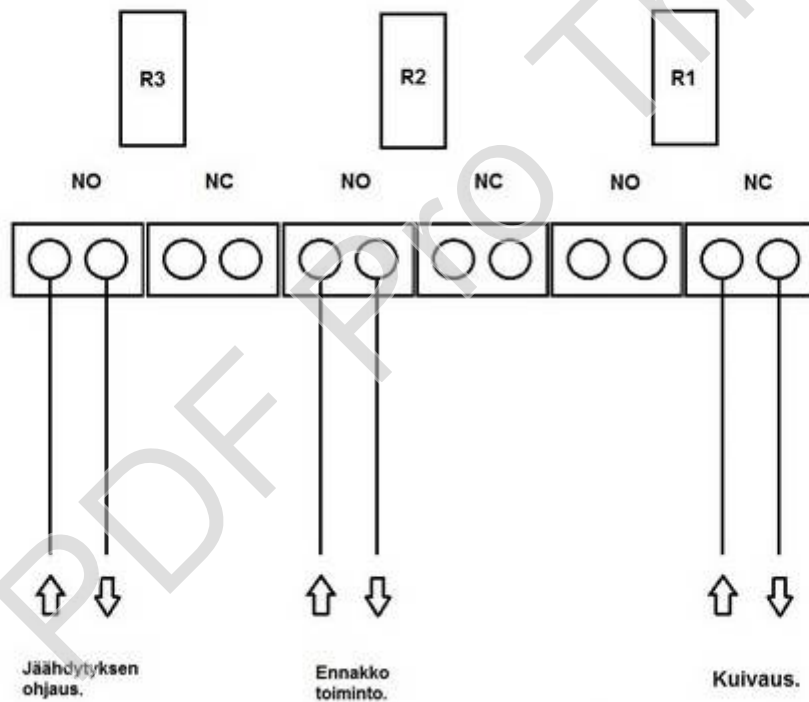
KytKentä 3: Kuivauksen, ennakkotoiminnon ja jäähdytyksen ohjaus.

Releellä 1 ohjataan kuivaus tavoitekosteuteen. (Korvataan poistoilmatermostaatin tai –hygrostaatin toiminta. Kytetään yleensä rinnalle.)

Releellä 2 ohjataan jokin haluttu ennakkotoiminto. Esim. kattilan lämpötilan lasku 1 % ennen kuivauksen tavoitekosteutta.

Releellä 3 ohjataan jäähdytys asetettuun lämpötilaan, aikarajan puitteissa.

PTGM-16
Ohjausreleitten kytKentä.



VÄLITETTÄVÄT HÄLYTYKSET

Näyttö- ja ohjausyksikössä on 3 hälytysliitaintä (A1, A2 ja A3), joiden kautta voidaan välittää vapaasti valittavia hälytyksiä. Esim. poltinhäiriö, elevaattorihäiriö, ...



Hälytys saadaan aikaan kytkemällä OUT ja IN yhteen, kärkitiedon (potentiaalivapaa kytkin) kautta.

Kytkentäkaapelin paksuus max. 0.5mm².

Hälytyksistä lähetetään viestit etäkäyttöliittymään ja tekstiviestit asetettuun puhelinnumeroon.

OHJELMISTON ETÄPÄIVITYS

Wiljamin ohjelmisto voidaan tarvittaessa päivittää huoltotoimenpiteenä verkkoyhteyden kautta. Jos ohjelmistosta on saatavilla uudempi versio, tulee siitä tiedote etäkäyttöliittymään ja myös mittarin näytölle. Etäkäyttöliittymän tiedotteessa kerrotaan, mitä uusia ominaisuuksia tai korjauksia uuteen ohjelmistoversioon on tehty.

HUOM! SUORITA OHJELMISTON PÄIVITYS VAIN TARVITTAESSA JA VARAA RIITTÄVÄSTI AIKAA SEN TEKEMISEEN.

Etäpäivitys käynnistetään näyttö-/ohjausyksiköltä.

Jos haluat päivittää anturiyksikön ohjelmiston uuteen,

1. Tarkista että mittarin yläreunassa lukee ””UUSI VERSIO SAATAVILLA.
2. Valitse Asetukset.
3. Valitse sieltä VERKKO.
4. Valitse sieltä ETÄPÄIVITYS



5. Näytölle tulee teksti ”Uusi versio saatavilla. Paina ok ladataksesi uuden version”.
6. Hyväksy päivityksen tekeminen painamalla OK.
7. Päivitys kestää n. 5 minuuttia ja ohjelmisto käynnistyy sen jälkeen uudelleen.

Etäpäivityksen virhetilanteet.

1. Jos mittari ei käynnisty itsestään uudestaan 10min kuluessa tai näytölle ei ilmesty virheilmoitusta, käynnistä mittari uudelleen (sähköt katkaisemalla). Mikäli PehuTec-logo ei ilmesty päänäytölle, ota yhteys huoltoon, puh. +358447700546.
2. Jos näytölle ilmestyy teksti ”Päivitys epäonnistui. Tarkista internetyhteys ja kokeile uudestaan”, varmista että yläpalkin vihreä valo palaa ja yhteys etäkäyttöliittymään toimii.
3. Jos näytölle ilmestyy teksti "Jotain meni pieleen", käynnistä mittari uudelleen ja kokeile päivitystä uudelleen. Jos teksti tulee uudelleen, ota yhteys huoltoon.
4. Jos mittarissa on uusi versio, näytölle ilmestyy teksti "Laitteelle on asennettu uusi versio, paina Ok palataksesi päänäytölle".

PDF Pro Trial

TEKNISIÄ TIETOJA

Kotelointiluokka:

IP 54

Syöttöjännite:

230VAC. (Mukana teholähde joka muuttaa käyttöjännitteeksi 24VDC.)

Sulake max. 1A.

Ohjaukset:

Ohjelmoitavat releet. 3 kpl. Jännite max. 240 VAC. Virta max. 3A (resistiivinen kuorma)

Välitettävät hälytykset:

3 kpl vapaasti valittavaa.

Datayhteydet:

2G / GSM modeemi.

SIM-kortti valmiina. Oletuksena DNA.

Mittausalueet ja näyttö:

viljan kosteus, 5-30 %

viljan lämpötila, 0 - 85 °C

Laitteen tila (TÄYSI SIILO, KUIVAUS, ENNAKKO, JÄÄHDYTYS, VALMIS, TYHJÄ SIILO)

CE merkintä:

EU-vaatimustenmukaisuusvakuutus (EU Declaration of Conformity) löytyy osoitteesta www.wiljami.com ja www.pehutec.fi.

LISÄTIETOJA

Lisätietoja löytyy osoitteesta www.wiljami.com ja www.pehutec.fi.

sekä puhelinnumerosta +358447700546.